



BETRIEBSANLEITUNG (dt.)

für Software 1.0e (engl.)

für Windows 95/98

G



VORWORT

Vielen Dank für den Kauf des Überspielkits für den Herzfrequenzcomputer der MSC-Modellreihe von Cat Eye. Zu dem Überspielkit gehört die Software "e-Train Data™" und ein Interface, das den Herzfrequenzcomputer mit Ihrem PC verbindet.

Die in Ihrem MSC-Herzfrequenzcomputer gespeicherten Daten werden mittels der Software "e-Train Data™" auf Ihren PC heruntergeladen. Die heruntergeladenen Daten können unter Verwendung anderer Softwareprogramme weiterbearbeitet bzw. in andere Formate abgespeichert werden.

Diese Betriebsanleitung beschreibt, wie "e-Train Data™" zu verwenden ist und gibt besondere Hinweise, die während des Überspielvorgangs zu beachten sind. Lesen Sie diese Anleitung genau durch; Sie sollten mit dem Inhalt vertraut sein und ihn vollständig verstanden haben, bevor Sie das Überspielkit verwenden. Bewahren Sie die Betriebsanleitung sorgfältig auf.

Besondere Hinweise

- Befolgen Sie insbesondere die als Warnhinweis (ACHTUNG) markierten Anweisungen in dieser Anleitung.
- Diese Betriebsanleitung darf weder vollständig noch teilweise ohne die schriftliche Genehmigung der Cat Eye Co., Ltd. kopiert oder vervielfältigt werden.
- Die bildlichen Darstellungen in dieser Anleitung können aufgrund von Veränderungen vom tatsächlichen Aussehen des Produktes abweichen.
- Der Inhalt dieser Betriebsanleitung kann ohne vorherige Ankündigung geändert werden.
- Sollte diese Betriebsanleitung Fehler oder Ungenauigkeiten aufweisen, wenden Sie sich bitte zwecks Klärung des Problems an Cat Eye.

* Windows ist ein eingetragenes Warenzeichen der Microsoft Corporation

* IBM ist ein eingetragenes Warenzeichen der International Business Corporation

Registrierung

Bitte registrieren Sie Ihr Überspielkit gemäß dem auf Seite 24 beschriebenen Verfahren, damit Ihre Garantie gültig wird.

Diese Software ist Eigentum von CAT EYE Co., Ltd, und ihre Struktur, Organisation und Code gehören zum Betriebsgeheimnis von CAT EYE. Diese Software ist geschützt durch das japanische und U.S.-amerikanische Urheberrechtsgesetz und unterliegt dem Internationalen Vertragsrecht. Diese Software ist daher so zu behandeln wie jedes andere unter das Urheberrecht fallende Produkt, wie z.B. ein Buch. Jegliche Veränderung oder Übersetzung dieser Software sind nicht zulässig. Rückverfolgung der Entwicklung, Dekompilierung, Auseinanderbau oder andere Versuche zur Entdeckung des Quellencodes dieser Software sind ebenfalls nicht zulässig. CAT EYE Co., Ltd. gewährt auf diese Software keinerlei geistige Eigentumsrechte.

WIE SIE DIESE ANLEITUNG VERWENDEN

BEDEUTUNG DER VERWENDETEN SYMBOLE:

ACHTUNG Die mit diesem Hinweis markierten Abschnitte sind für die korrekte Verwendung des Gerätes besonders wichtig. Befolgen Sie genau die gegebenen Anweisungen.

HINWEIS Hier finden Sie nützliche Informationen.

- Für die Verwendung des Überspielkits sollten Sie mit dem Umgang und mit der Terminologie des Betriebssystems 'Windows' vertraut sein. Falls Sie 'Windows' noch nicht benutzt haben, lesen Sie zunächst das Windows-Handbuch, um sich mit dem Betrieb von Windows vertraut zu machen.
- In dieser Betriebsanleitung werden die folgenden Begriffe verwendet:
MSC e-Train Data™ → e-Train Data
MSC Herzfrequenzcomputer → MSC.
- Die in dieser Betriebsanleitung in [] stehenden Befehlsbezeichnungen geben die Namen der Menüs und Optionen im Dialogfeld an. Zum Beispiel bedeutet die Anweisung "Wählen Sie [File (Datei)] - [Open (Öffnen)]", dass Sie [File (Datei)] auf Ihrer Menüleiste anklicken und dann auf [Open (Öffnen)] in dem heruntergeklappten Menüfenster klicken.
- Die folgenden Anweisungen beziehen sich auf das Arbeiten mit der Maus:
Klicken ----- linke Maustaste einmal kurz drücken
Doppelklicken ----- linke Maustaste zweimal hintereinander kurz drücken
Ziehen ----- linke Maustaste gedrückt halten und den Mauszeiger verschieben

INHALT

Vorwort	1
Besondere Hinweise	1
Wie sie diese Anleitung verwenden	2
Bedeutung der verwendeten Symbole	2
Beschreibung des Programms e-Train Data™	4
Wozu dient e-Train Data	4
Vor der Inbetriebnahme	5
Lieferumfang	5
Erforderliche Hardwareausrüstung	5
Installieren von e-Train Data™	6
Vorbereiten der Schnittstelle	8
Bezeichnungen	8
Einlegen der Batterien	8
Anschließen an den Personalcomputer	9
Installieren des MSC	9
Verwendung der Software e-Train Data™	10
Starten von e-Train Data	10
Öffnen einer Datei	11
Aufbau des Hauptbildschirms	12
Anzeigen eines ausgewählten Intervalls	13
Zoomen eines Graphen	14
Wiederherstellen des vorherigen Graphen	15
Anzeigen von zwei oder mehr Dateien auf dem Bildschirm	16
Umschalten der waagerechten Achse	18
Beenden von e-Train Data	19
Überspielen der Daten	20
Zusätzliche Funktionen	23
Garantie	24
Registrierungskarte	25

Wozu dient e-Train Data?

Mit Hilfe von e-Train Data werden die im MSC gespeicherten Daten auf einen PC überspielt.

Hauptmerkmale des Programms

Überspielen: ----- e-Train Data lädt die Daten der Speicheraufzeichnung, der Trainingseinheiten (Runden) und des Zielbereichs der Herzfrequenz herunter.

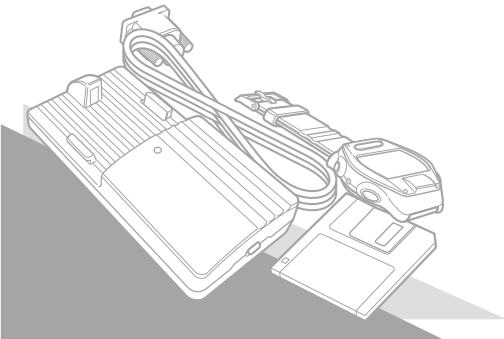
Grafische Darstellung: ----- Die Daten der Speicheraufzeichnung werden in Form eines Graphen auf dem Bildschirm dargestellt.

Datenanalyse ----- Sie können die Daten im Detail analysieren (Intervallanalyse und Zoom-Funktion)

Mehrfenstertechnik: ----- Es können mehr als zwei Dateien gleichzeitig auf dem Bildschirm angezeigt werden.

Umschaltbar ----- Sie können die waagerechte Achse des Graphen von verstrichener Zeit auf Teilstrecke durch einfaches Klicken auf die Symbolleiste umschalten.

Ändern des Formats ----- Die heruntergeladenen Daten befinden sich im Format kommagetrennter Zahlenwerte. Bei Verwendung anderer Softwareprogramme können die Daten jederzeit in die erforderlichen Formate umgewandelt werden.

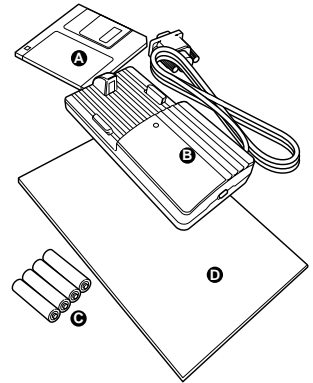


VOR DER INBETRIEBNAHME

Lieferumfang

Prüfen Sie, ob die Verpackung die folgenden Gegenstände enthält:

- A. 1 Diskette
- B. 1 Interface (Schnittstelle)
- C. 4 Trockenbatterien AAA (LR03)
- D. Betriebsanleitung



Erforderliche Hardwareausrüstung

Die folgenden Hardwarekomponenten müssen für die Anwendung von e-Train Data vorhanden sein:

- Rechner: ----- mit dem Betriebssystem Windows 95 oder Windows 98; serieller Port RS-232-C [9-Pin] (für den Anschluß an die Schnittstelle).
Falls Sie keinen IBM – (IBM-kompatiblen) Computer benutzen, benötigen Sie einen Adapter für den seriellen Port.
- Bildschirmauflösung: ----- mindestens 640 x 480 Punkte oder höher
- Festplatte: ----- mindestens 2 MB Speicherkapazität
- Drucker: ----- muss unter Windows 95 oder Windows 98 arbeiten
- Maus ----- muss unter Windows 95 oder Windows 98 arbeiten

INSTALLIEREN VON e-Train Data™

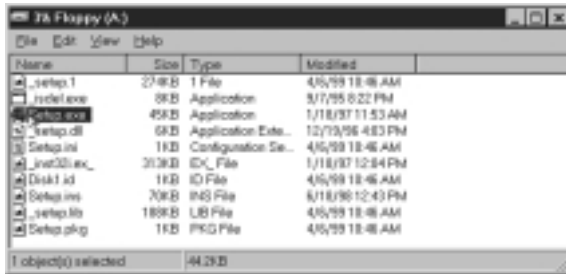
Die Programmdatei von e-Train Data wird in den Programmordner installiert, es sei denn, Sie geben einen anderen Pfad an.

1. Starten Sie Windows 95 oder 98.
2. Legen Sie die Programmdiskette e-Train Data in das Diskettenlaufwerk ein.
3. Klicken Sie doppelt auf "Arbeitsplatz" und dann doppelt auf "3-1/2 Diskette (A:)"

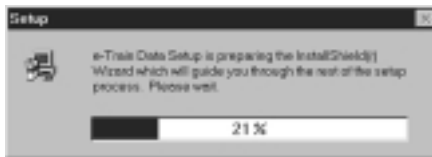


Hinweis: Sie können auch aus dem "Explorer" die Installation starten.

4. Klicken Sie doppelt auf die Datei "Setup.exe".



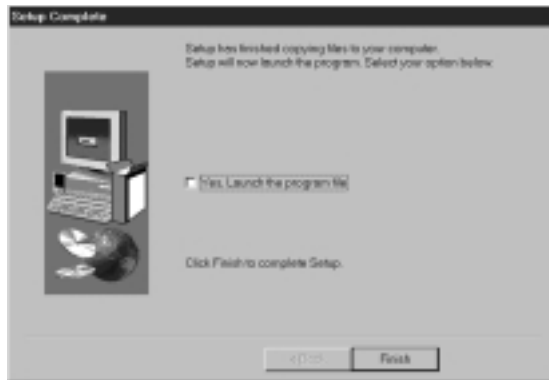
5. Im Dialogfeld für das Setup können Sie den Ablauf der Installation verfolgen.



6. Wählen Sie das Verzeichnis, in das Sie das Programm installieren möchten und klicken Sie auf [Weiter]. Der neue Ordner wird automatisch erstellt.

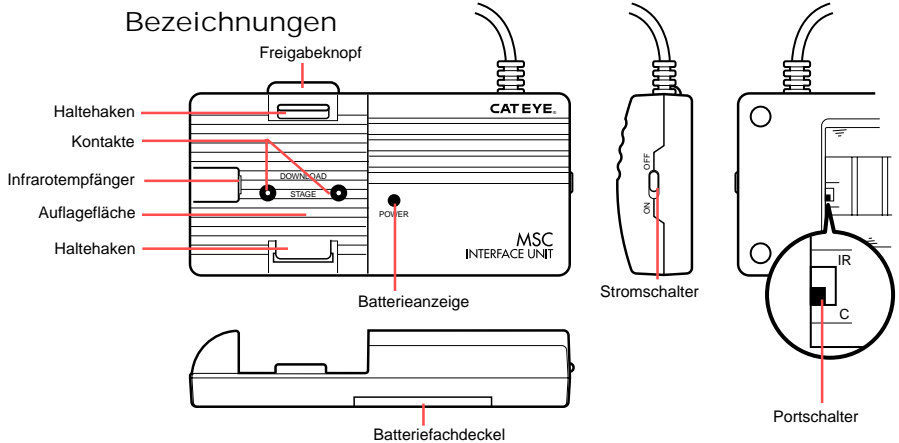


7. Wenn der Installationsprozess abgeschlossen ist, erscheint das folgende Dialogfeld.



8. Klicken Sie auf [Beenden]. Die Installation ist abgeschlossen.

VORBEREITEN DER SCHNITTSTELLE



Einlegen der Batterien



Achtung

Verwenden Sie nicht gleichzeitig neue und alte Batterien.

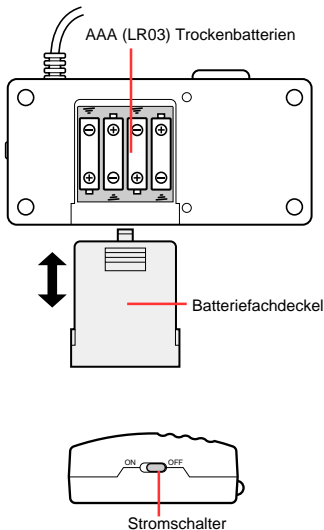
Entsorgen Sie die Batterien umweltgerecht und achten Sie darauf, dass sie nicht in die Hände von Kindern gelangen.

1. Öffnen Sie den Batteriefachdeckel und stellen Sie den Portschalter auf "C" oder "IR". Für die Modelle, die die Daten mittels Kabel überspielen (MSC-2Dx und MSC-3Dx) wählen Sie den "C"-Port. Für (zukünftige) Modelle, die die Daten durch Infrarotstrahlen übermitteln, wählen Sie den "IR"-Port.
2. Legen Sie vier AAA (LR03) Trockenbatterien ein.
3. Stellen Sie den Stromschalter auf "ON" und prüfen Sie, ob die Batterieanzeige aufleuchtet.

Falls nicht, legen Sie die Batterien nochmals ein und überprüfen Sie die korrekte Polarität. Das Interface verbraucht Batteriestrom, sobald der Stromschalter auf "ON" (EIN) steht. Nach Gebrauch der Schnittstelle sollten Sie daher den Stromschalter stets abschalten, um die Lebensdauer der Batterien nicht unnötig zu verkürzen.

ANMERKUNG:

Die Lebensdauer der Batterien (Alkalibatterien) beträgt etwa 50 Stunden. Wenn die Anzeigelampe nach dem Einschalten des Stromschalters nicht aufleuchtet, ersetzen Sie die Batterien.



RS232-C-Anschluss des PCs
(serieller Port)

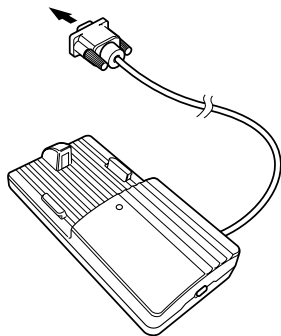
Anschließen an den Personalcomputer

Verbinden Sie das Kabel der Schnittstelle mit dem RS232-C-Anschluss (serieller Port) Ihres Computers.

Verwenden Sie das mitgelieferte Kabel, um die Schnittstelle mit dem RS232C-Anschluss Ihres Personalcomputers zu verbinden.

Achtung

- Falls das Kabel nicht korrekt mit dem Anschluss verbunden ist, überträgt die Schnittstelle eventuell keine Daten.
- Der 9-Stift-Stecker wird für IBM – (oder IBM-kompatible) Computer verwendet. Für andere Computer benötigen Sie eventuell einen Adapter.

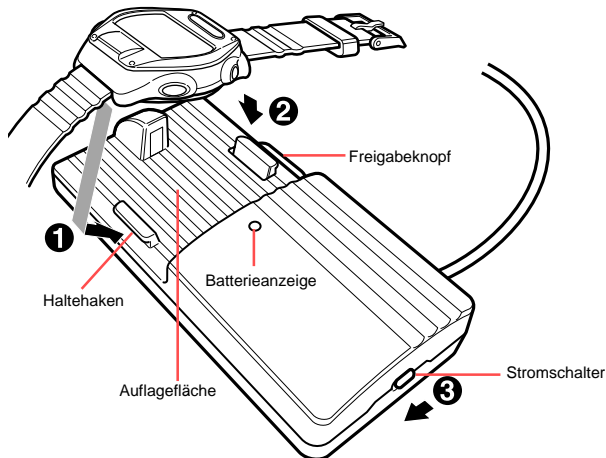


Installieren des MSC

1. Setzen Sie den MSC auf die Schnittstelle wie in der Zeichnung dargestellt. Haken Sie den unteren Teil des MSC ein und drücken Sie auf die andere Seite, um das Gerät einzurasten.
2. Schalten Sie den Stromschalter ein und prüfen Sie, ob die Batterieanzeige aufleuchtet.

Abnehmen des MCS

Nach Beendigung des Überspiels der Daten schalten Sie den Stromschalter aus und drücken den Freigabeknopf. Der MSC springt nach oben.



Zunächst beginnen wir mit grundlegenden Bedienungselementen anhand der Musterdatei.

Starten von e-Train Data

- 1 Starten Sie Windows 95 oder 98.
2. Klicken Sie in der Windows-Taskleiste auf [Start], und wählen Sie [program (Programme)], [e-Train Data] [e-Train].

Der folgende Bildschirm erscheint.



Achtung

Falls e-Train Data nicht korrekt startet, führen Sie den Installationsvorgang noch einmal durch.

Öffnen einer Datei

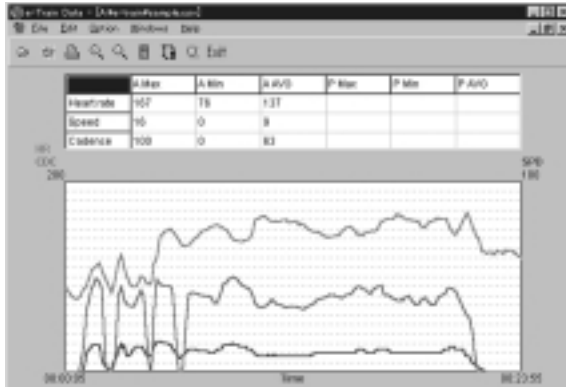
- 1 Klicken Sie in der Symbolleiste auf [Open File (Datei öffnen)].
(oder wählen Sie [Open (Öffnen)] im Menü [File (Datei)])
Es erscheint das Dialogfeld.



2. Wählen Sie die Musterdatei und klicken Sie auf [Open (Öffnen)].



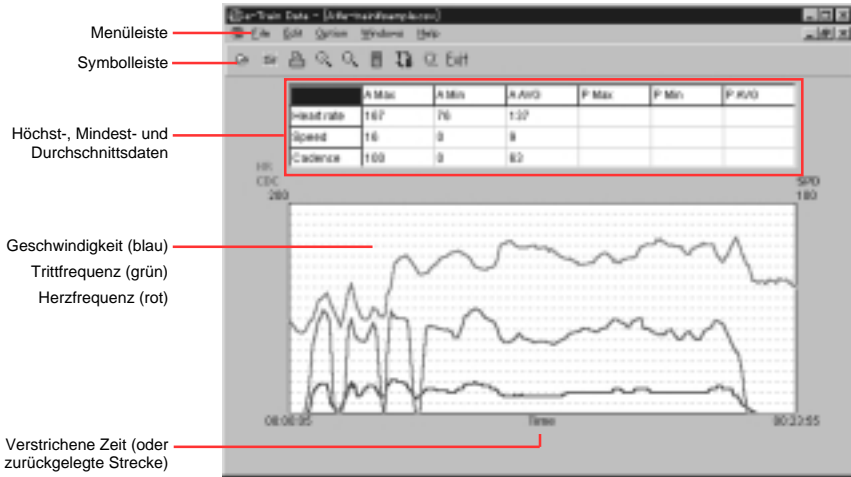
Die Daten der Musterdatei (Speicheraufzeichnung) erscheinen auf dem Hauptbildschirm.



Aufbau des Hauptbildschirms

Im unteren Teil werden alle Daten in Form eines Liniengraphen abgebildet.

Der obere Teil besteht aus einer Tabelle, die den jeweiligen Höchst-, Mindest- und Durchschnittswert des angezeigten Graphen wiedergibt.

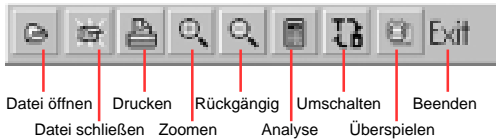


• Menüleiste

Wenn Sie einen Menünamen in der Menüleiste anklicken, wird eine Liste mit den in diesem Menü enthaltenen Befehlen aufgeklappt.

• Symbolleiste

Mit Hilfe dieser Schaltflächen können Sie schnell die folgenden Befehle ausführen:



Datei öffnen ----- öffnet eine Datei des Programms e-Train Data

Datei schließen --- schließt eine Datei im Programm e-Train Data

Drucken ----- öffnet das Dialogfeld Drucken

Zoomen ----- vergrößert die Darstellung des Graphen

Analyse ----- zeigt die Daten des gewählten Intervalls an

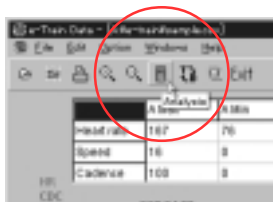
Wechsel ----- schaltet die waagerechte Achse zwischen 'verstrichener Zeit' und 'zurückgelegter Strecke' hin und her.

Überspielen ----- öffnet das Dialogfeld für das Überspielen von Daten

Beenden ----- schließt die Datei.

• Graph

Der Liniengraph zeigt die Daten über die Geschwindigkeit (blau), Tretradenz (grün) und Herzfrequenz (rot) an. Die waagerechte Achse kann zwischen 'verstrichener Zeit' und 'zurückgelegter Strecke' hin und her geschaltet werden.



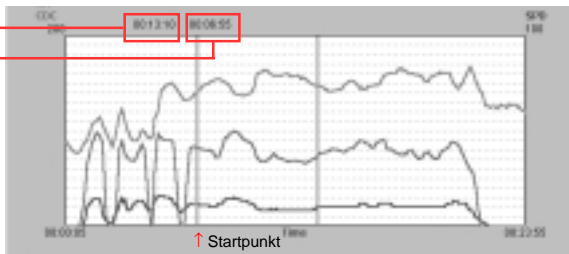
Anzeigen eines ausgewählten Intervalls

Wir wählen das gewünschte Intervall mit Hilfe der Schaltfläche [Analysis (Analyse)].

1. Klicken Sie auf die Schaltfläche [Analysis (Analyse)].
2. Bewegen Sie den Mauszeiger auf den Graphen und er ändert sich in einen + Zeiger. Wählen Sie den Beginn des Intervalls und klicken Sie auf den entsprechenden Punkt. Es erscheint eine senkrechte Linie durch den Startpunkt und die Zeit wird oben an der Linie angezeigt.

Zeit des Startpunktes

Zeit des Endpunktes



3. Wählen Sie das Ende des Intervalls und klicken Sie auf den entsprechenden Punkt. Es erscheint eine senkrechte Linie und die Zeit wird oben an der Linie angezeigt.

Höchst-, Mindest- und Durchschnittswerte des gesamten Graphen

Höchst-, Mindest- und Durchschnittswerte des gewählten Intervalls



Gleichzeitig werden in der rechten Spalte der Tabelle die Höchst-, Mindest- und Durchschnittswerte des gewählten Intervalls angezeigt.

Zoomen eines Graphen

Sie können einen bestimmten Teil des Graphen zoomen.

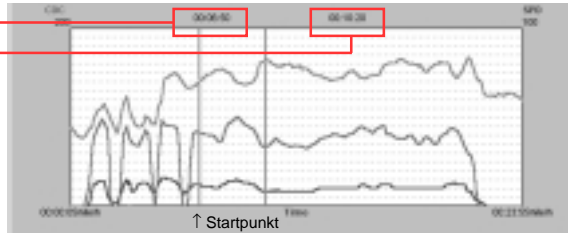
1. Klicken Sie in der Symbolleiste auf die Schaltfläche [Zoom] (oder wählen Sie [Zoom In (Zoom)] im Menü [Edit (Bearbeiten)]).

2. Bewegen Sie den Mauszeiger auf den Graphen und er ändert sich in einen + Zeiger. Klicken Sie auf den gewünschten Startzeitpunkt.

Es erscheint eine senkrechte Linie und die Zeit wird oben an der Linie angezeigt.

Zeit des Startpunktes

Zeit des Endpunktes

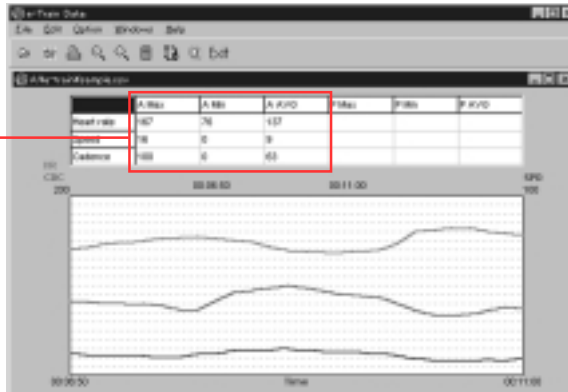


3. Klicken Sie auf den gewünschten Endpunkt.

Das gewählte Intervall des Graphen wird sodann vergrößert.

Gleichzeitig werden in der linken Spalte der Tabelle die Höchst-, Mindest- und Durchschnittswerte des vergrößerten Bereichs angezeigt.

Höchst-, Mindest- und Durchschnittswerte des vergrößerten Bereichs



Hinweis: Sie können die graphische Darstellung so lange immer weiter vergrößern, wie mindestens zehn Datenpunkte vorhanden sind. Wenn die Gesamtzahl der Datenpunkte weniger als zehn beträgt, erscheint der links dargestellte Warnhinweis.



Wiederherstellen des vorherigen Graphen

1. Klicken Sie in der Symbolleiste auf die Schaltfläche [Undo (Rückgängig)]



(oder wählen Sie [Undo (Rückgängig)] im Menü [Edit (Bearbeiten)]).



Hinweis: Der Befehl [Undo (Rückgängig)] setzt den Graphen auf die vorherige Größe zurück. Wenn Sie die Originalgröße eines mehrfach gezoomten Graphen wiederherstellen möchten, müssen Sie diesen Befehl entsprechend oft anklicken.

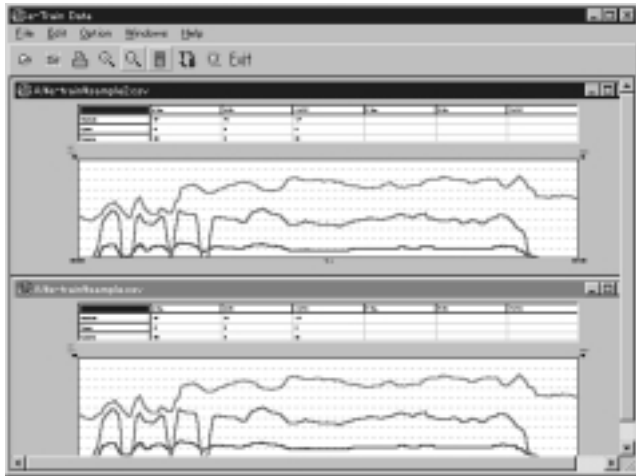
Anzeigen von zwei oder mehr Dateien auf dem Bildschirm

Sie können zwei oder mehr Dateien öffnen und sie gleichzeitig auf dem Bildschirm betrachten.

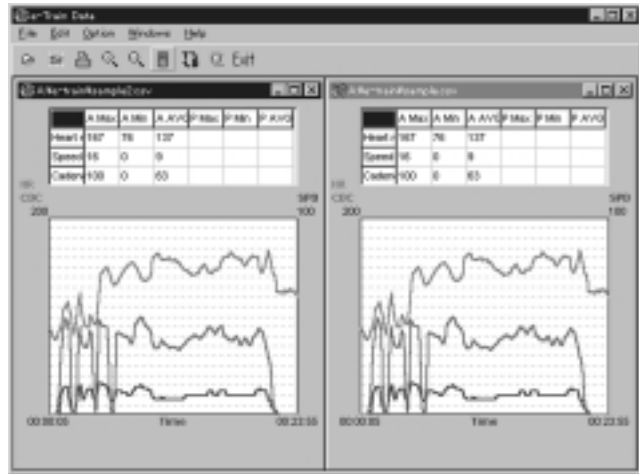
1. Klicken Sie auf [Windows (Fenster)] und wählen Sie den Ansichtsmodus aus [Horizontal (Waagrecht)] [Vertical (Senkrecht)] [Cascade (Überlappend)].

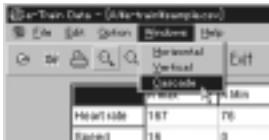


[Senkrecht]

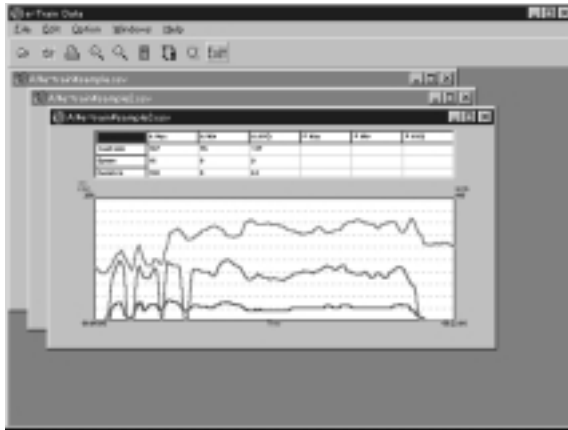


[Waagrecht]





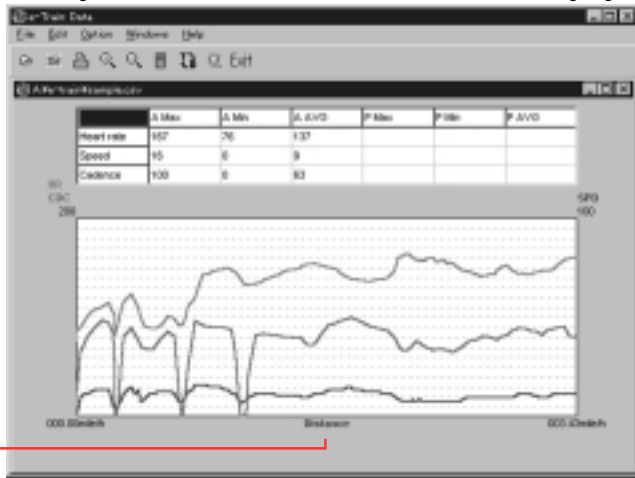
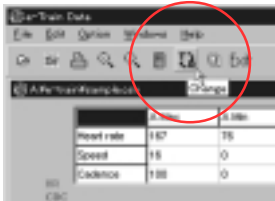
[Überlappend]



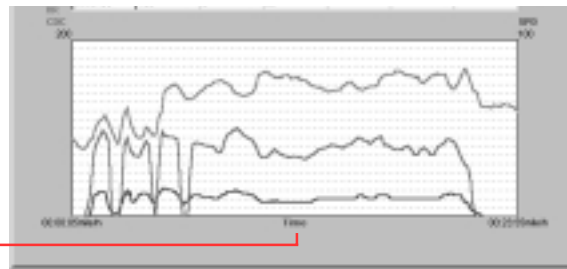
2. Im Modus [Cascade (Überlappend)] wird die jeweils angeklickte Datei im Vordergrund dargestellt

Umschalten der waagerechten Achse

1. Klicken Sie in der Symbolleiste auf die Schaltfläche [Change (Umschalten)]
Die waagerechte Achse wechselt von 'verstrichene Zeit' auf 'zurückgelegte Strecke'.

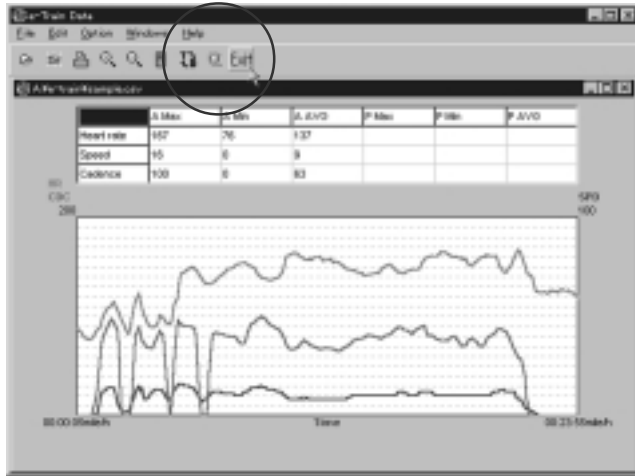


2. Klicken Sie erneut auf die Schaltfläche [Change (Umschalten)]
Auf der waagerechten Achse wird wieder die 'verstrichene Zeit' angezeigt.



Beenden von e-Train Data

1. Klicken Sie in der Symbolleiste auf die Schaltfläche [Exit (Beenden)]



(oder wählen Sie [Exit (Beenden)] im Menü [File (Datei)]).



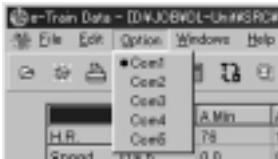
ÜBERSPIELEN DER DATEN

Verbinden Sie die Schnittstelle mit dem PC gemäß den Anweisungen im Abschnitt "VORBEREITEN DER SCHNITTSTELLE" und schalten Sie das Gerät ein. Installieren Sie den MSC auf die Schnittstelle.

1. Starten Sie Windows 95 oder 98.
2. Klicken Sie in der Windows-Taskleiste auf [Start], und wählen Sie [Program (Programme)], [e-Train Data] [e-Train].



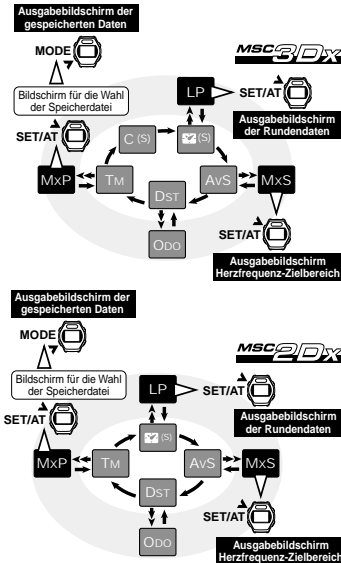
3. Wählen Sie in der Menüleiste [Option (Optionen)], und wählen Sie [Com 1] - [Com 5] entsprechend dem verwendeten Kommunikationsport Ihres PCs. (Überprüfen Sie den Kommunikationsport im Windows-"Kontrollfeld". Informieren Sie sich hierzu ggf. im Windows-Handbuch.)
4. Klicken Sie in der Symbolleiste auf die Schaltfläche [Download (Überspielen)] Das Dialogfeld Überspielen erscheint.



5. Gehen Sie in Ihrem MSC auf den Ausgabebildschirm der Daten, die Sie herunterladen möchten.

Anmerkung: Sie können 3 verschiedene Datendateien herunterladen.

- Speicheraufzeichnung Geschwindigkeit, Entfernung, Zeit, Herzfrequenz (Trittfrequenz 3Dx)
- Herzfrequenz-Zielbereich
- Rundendaten



6. Halten Sie die LAP-Taste länger als 2 Sekunden gedrückt und der MSC beginnt mit dem Überspielen der Einzelwerte auf den PC.



Hinweis: Falls während des Überspielens ein Fehler auftritt, erscheint ein Warnhinweis.

Starten Sie in diesem Fall e-Train Data neu und beginnen Sie noch einmal mit dem Überspielen der Daten.



7. Speichern Sie die Daten auf Ihrem PC wie folgt:

Daten der Speicheraufzeichnung

Wenn die Überspielung der Daten beendet ist, werden die heruntergeladenen Daten im Format des Graphen angezeigt.

Wenn Sie die Datei schließen wollen, erscheint das Dialogfeld zum "Speichern".

Geben Sie an, wo sie die Daten speichern wollen, vergeben Sie einen Dateinamen und speichern Sie. Die Daten werden im CSV-Format abgespeichert.

Rundendaten und Daten des Herzfrequenz-Zielbereiches:

Wenn die Überspielung der Daten beendet ist, erscheint das Dialogfeld zum "Speichern".



Geben Sie an, wo sie die Daten speichern wollen, vergeben Sie einen Dateinamen und speichern Sie. Die Daten werden im CSV-Format abgespeichert.

8. Das Überspielen ist beendet.

Schalten Sie die Schnittstelle aus und nehmen Sie den MSC ab.

Hinweis: Falls Sie weitere Daten überspielen möchten, wiederholen Sie die Punkte 4. bis 7.

File	Open	Öffnen	öffnet eine Datei
	Save	Speichern	speichert eine Datei
	Close	Schließen	schließt eine Datei (Falls mehr als zwei Dateien geöffnet sind, werden sie in umgekehrter Reihenfolge des Öffnens geschlossen.)
	Print Ctrl+P	Drucken	druckt die Daten
	Exit	Beenden	beendet e-Train Data
Edit	Zoom In	Zoomen	Vergrößert den Graphen
	Undo	Rückgängig	stellt den Graphen in der vorhergehenden Größe wieder hier.
Option	Com1-Com5	COM1 - COM5	Wählt den Kommunikationsport
Windows	Horizontal	Waagrecht	zeigt die Dateien in der Breite an
	Vertical	Senkrecht	zeigt die Dateien längs an
	Cascade	Überlappend	zeigt die Dateien überlappend an
Help	About	Info	Prüft die aktuelle Version Ihres e-Train Data

Hinweis

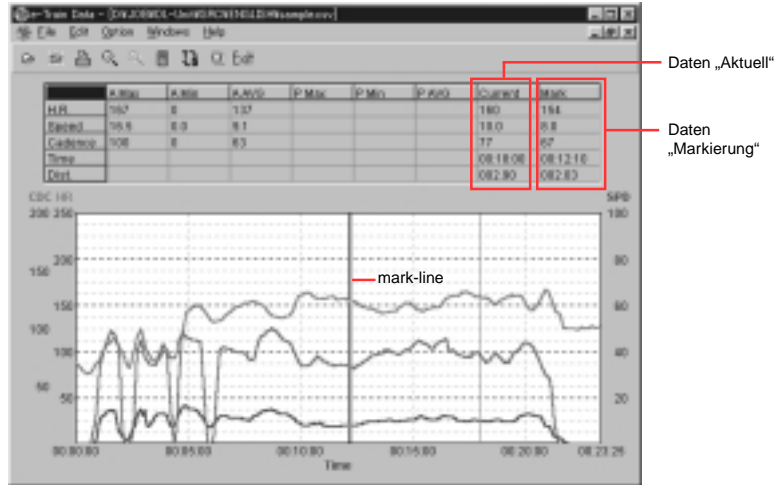
Falls Sie Fragen zu dem Überspielkit haben, richten Sie sie bitte per E-mail oder Fax an uns.
 Wenn Sie e-Train Data™ updaten wollen, rufen Sie bitte unsere Website auf: <http://www.cateye.com>

Zusätzliche Funktionen

Die folgenden Funktionen sind neu zur e-Train data Software hinzugefügt:

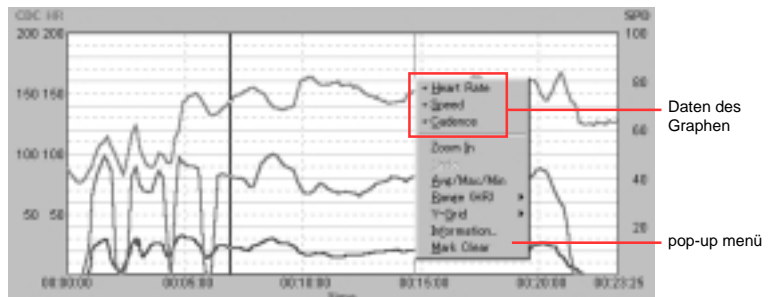
Daten aktuell

Bewegen Sie den Mauszeiger innerhalb des Graphen, und die Säule „Aktuell“ zeigt Ihnen jeweils die Daten der Stelle an, wo der Mauszeiger steht.



Markierungslinie

Wenn Sie irgendeine Stelle im Graphen anklicken, erscheint eine senkrechte Linie, und die Säule „Markierung“ zeigt die Daten dieser markierten Stelle an.



Pop-up Menü

Wenn Sie an irgendeiner Stelle im Graphen die rechte Maustaste drücken, erscheint ein Pop-up Menü:

- Herzfrequenz, Geschwindigkeit, Tretkadenz [Heart Rate, Speed, Cadence]:
-- Durch Auswahl der jeweiligen Funktion wird sie auf dem Graphen angezeigt. (Durch nochmaliges Anklicken verschwindet sie wieder.)
- Herzfrequenzbereich [Heart Rate Range (R)]:
----- Wählen Sie den Herzfrequenzbereich des Graphen aus. Zur Auswahl sind 1: 0-200, 2: 0-250, 3: 0-300
- Einheit [Gauge (G)]: ----- Vergrößert/verkleinert die Einheit der Zeitachse (oder Entfernungsachse).
- Information [Information (E)]: ----- Es erscheint ein Dialogfeld, in das Sie Daten, Namen und Anmerkungen eingeben können.
- Markierungslinie aus [Mark-Line Off (M)]: ----- Die Markierungslinie im Graphen wird wieder gelöscht.

GARANTIE

2-Jahres-Garantie: Nur auf das Interface

Falls aufgrund von Produktionsfehlern während des normalen Gebrauchs Mängel auftreten, wird das entsprechende Teil kostenlos repariert oder ersetzt. Die Reparatur muss von der CAT EYE Co., Ltd durchgeführt werden. Wenn Sie das Gerät an den Garantiedienst von CAT EYE senden, packen Sie es sorgfältig ein und fügen Sie die Garantiekarte sowie eine Reparaturanweisung anbei. Schreiben Sie bitte Ihren Namen und Ihre Anschrift deutlich lesbar auf die Garantiekarte, damit das Gerät nach Beendigung der Reparatur/Einstellung sofort an Sie zurückgesandt werden kann.

Versicherungskosten und Kosten für den Transport bis zu unserem Kundendienst gehen zu Lasten der Person, die den Kundendienst in Anspruch nehmen möchte.

Zubehörteile wie Batterien, der Elektrodengurt, die Halterung für den Sensor und der Befestigungsgurt sind in dieser Garantie nicht inbegriffen.

(Kundendienstanschrift) CAT EYE Co., Ltd.

2-8-25 Kuwazu Higashi Sumiyoshi-ku, Osaka 546-0041 Japan
Attn: CAT EYE Customer Service Section

Address for United States Consumers:

CAT EYE Service & Research Center

1705 14 th St. 115 Boulder CO 80302

Phone: 303-443-4595

FAX: 303-473-0006

Toll Free: 800-5CAT EYE

URL: <http://www.cateye.com>

Aktualisieren von e-Train Data™

Sie können von unserer Website kostenlos die jeweils aktualisierte Version herunterladen. Überprüfen Sie bitte regelmäßig, welches die neueste Version auf unserer Website ist.

REGISTRIERUNG

CAT EYE Website (<http://www.cateye.com>)

Für Garantiezwecke müssen Sie Ihr MSC-Überspielkit registrieren lassen. CAT EYE stellt Ihnen so viel wie möglich technische Unterstützung zur Verfügung und liefert Ihnen umfangreiches Informationsmaterial über neue Produkte.

Bitte registrieren Sie sich online über unsere Website oder senden Sie die nachstehende Registrierungskarte direkt an unsere Kundendienstabteilung. Geben Sie bitte die Seriennummer des Produktes (7-stellige Nummer auf der Rückseite des Gerätes) für die Registrierung an.



Wenn möglich, registrieren Sie sich bitte online über unsere Website

Modell: **IF-MSC1**

Seriennummer:

--	--	--	--	--	--	--	--

Bitte die auf der Rückseite des Gerätes befindliche 7-stellige Nummer eintragen.

Name:

Anschrift:

Telefon:

E-mail Adresse: (Bitte ganz deutlich in Druckbuchstaben eintragen)

Name des Händlers oder Geschäftes:

Anschrift des Händlers oder Geschäftes:

Kaufdatum:

Bitte beantworten Sie die folgenden Fragen, damit wir mehr über Ihre Verwendung des MSC erfahren. Vielen Dank.

1. Wann haben Sie das MSC-Überspielkit gekauft?

- Zusammen mit dem Kauf des MSC- Gerätes
 Etwa einen Monat nach dem Kauf des MSC- Gerätes
 Etwa sechs Monate nach dem Kauf des MSC-Gerätes

2. Welches MSC-Gerät besitzen Sie?

- MSC-2Dx MSC-3Dx MSC-3D Sonstiges ()

3. Wie oft verwenden Sie das MSC-Gerät?

- fast täglich drei- bis viermal wöchentlich ein- bis zweimal wöchentlich einige Male monatlich

4. Für welche Sportart benutzen Sie den MSC vorrangig?

()

5. Besitzen Sie andere Produkte von CAT EYE?

()

6. Für weitere Anregungen und Kommentare wären wir Ihnen sehr dankbar.

()