

Vielen Dank für den Kauf des GAMEBIKE von CAT EYE.

Lesen Sie diese Anleitung sorgfältig vor dem ersten Gebrauch des Gerätes. Bewahren Sie sie zusammen mit der Garantiekarte sorgfältig auf.

## Was ist das GAMEBIKE

Das GAMEBIKE ist ein Spiele-Controller (Steuergerät), mit welchem Sie ein Heimvideospiele-Computer benutzen können, während Sie auf einem Fahrrad fahren.

### Hinweis:

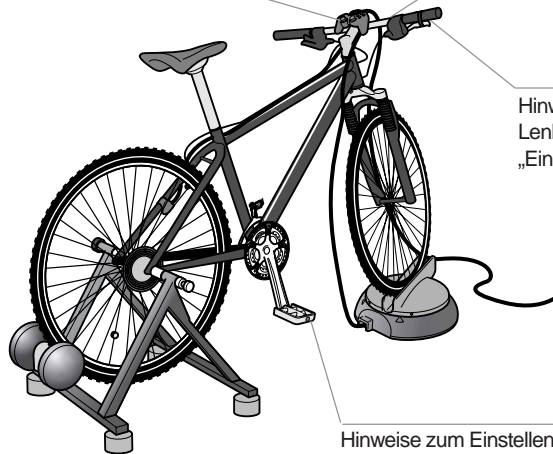
Der GAMEBIKE-Controller steuert verschiedene Spiele, die ein Fahrrad und Trainer benutzen, - im Gegensatz zu Controllern, die mit einem Spielgerät verbunden sind. Die Funktion des Spielgerätes selbst oder der Spielsoftware wird weder erweitert noch verändert.

**GAMEBIKE-Controller**

**Bremstaste**

**Lenkstange**

Hinweise zum Einstellen der Empfindlichkeit der Lenkstange entnehmen Sie bitte dem Abschnitt „Einstellen des GAMEBIKE“



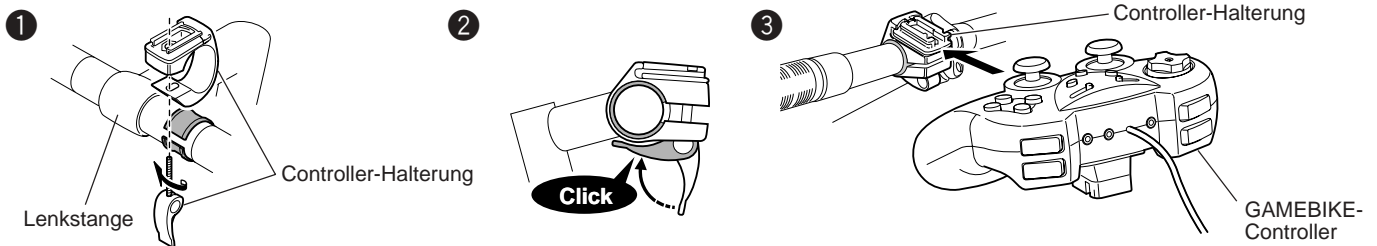
**Pedale (Geschwindigkeit)**

Hinweise zum Einstellen der Empfindlichkeit der Beschleunigung entnehmen Sie bitte dem Abschnitt „Einstellen des GAMEBIKE“

## Montage der Halterung/des Controllers

Befestigen Sie die Controller-Halterung in der Mitte der Lenkstange. Schieben Sie den GAMEBIKE-Controller auf die Controller-Halterung.

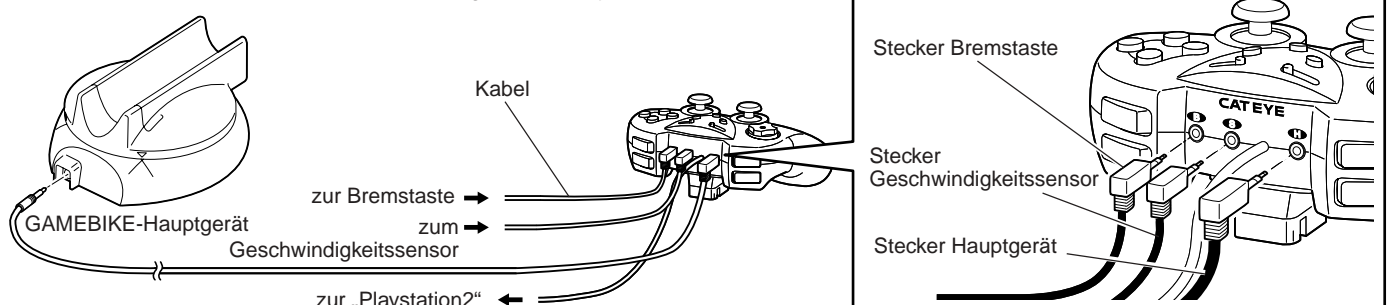
**Hinweis:** Die Controller-Halterung kann für alle Fahrradscheinwerfer von CAT EYE verwendet werden.



## Verbinden des Controllers mit dem GAMEBIKE

Verbinden Sie das GAMEBIKE mittels der Klinkenstecker mit dem GAMEBIKE-Controller.

**⚠ Achtung** Die Klinkenstecker des GAMEBIKE niemals einstecken/ziehen während die „Playstation2“ eingeschaltet ist. Dies kann zu einer Störung in der „Playstation2“ führen.



# GAMEBIKE-Controller



- Achtung** • Lesen Sie die „Hinweise zum Gebrauch des GAMEBIKE-Controllers“ und die „Hinweise zum Gebrauch des GAMEBIKE“ in der Bedienungsanleitung des GAMEBIKE, bevor Sie dieses Produkt benutzen.
- Bestimmte Software-Programmpakete, deren Verpackung oder Dokumentation keine Angaben über eine analoge Übereinstimmung oder Kompatibilität machen, funktionieren nicht im analogen Modus.
  - Bestimmte Software-Programmpakete schalten nicht in den Modus, selbst wenn der Schalter für den analogen Modus betätigt wird. Bei einigen Software-Programmen schaltet sich die erforderliche Betriebsart automatisch ein.

**Wichtig:** Abhängig von der Software überlagert der GAMEBIKE-Betrieb manchmal den GAMEBIKE-Controller und verhindert den Betrieb des Controllers.

**Hinweis:** Wenn der GAMEBIKE-Controller nicht mit dem GAMEBIKE verbunden ist, kann er als Controller für die „Playstation2“ verwendet werden. In diesem Fall werden die Pegelregler für das GAMEBIKE nicht aktiviert.

## Empfindlichkeitsregler für die Lenkstange

L2-Taste\*

L1-Taste\*

WAHL-Taste

## Richtungsschalter

Signal vom Controller:  
wenn der analoge Modus  
ausgeschaltet ist

## linker Stick/L3-Taste

Signal vom Controller:  
wenn der analoge Modus  
eingeschaltet ist

## Empfindlichkeitsregler für die Beschleunigung

R2-Taste\*

R1-Taste\*

START-Taste\*

grüne Taste\*

pinkfarbene Taste\*

Bremstastensignal

rote Taste\*

blaue Taste\*

Geschwindigkeitssensorsignal

rechter Stick/L3-Taste

## Schalter analoger Modus



\* Bestimmte Software-Programme funktionieren nicht einwandfrei mit diesem Gerät aufgrund unterschiedlicher Tastenfunktionen. In diesem Fall müssen für ein einwandfreies Funktionieren dieser Programme die Funktionszuweisungen für die einzelnen Tasten geändert werden. Weitere Hinweise zum Ändern dieser Funktionen entnehmen Sie bitte dem Abschnitt „Ändern der Tastenfunktionen“.

## Vibrationsfunktion

Der GAMEBIKE-Controller ist ein virtueller Spiele-Controller mit einer integrierten Vibrationsfunktion.

Die Vibrationsfunktion kann über den Software-Bildschirm ein-/ausgeschaltet werden. Weitere Hinweise entnehmen Sie bitte der Bedienungsanleitung zur Software.

Manche Softwareprogramme führen die Vibrationsfunktion automatisch aus, selbst wenn diese Funktion nicht ausdrücklich in der Bedienungsanleitung erklärt wird.

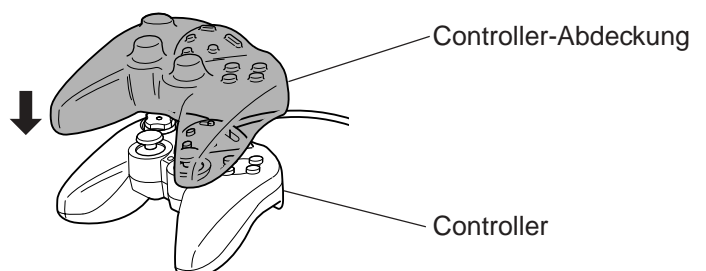


- Achtung** • Lesen Sie die „Hinweise zum Gebrauch des GAMEBIKE-Controllers“ sorgfältig durch, bevor Sie die Vibrationsfunktion benutzen.
- Schalten Sie das Gerät ab oder trennen Sie den GAMEBIKE-Controller vom Gerät, wenn Sie dieses nicht benutzen.

## Behandlung der Controller-Abdeckung

Während der Benutzung des Spiels kann Schweiß auf die Abdeckung tropfen.

Reinigen Sie daher die Abdeckung ab und zu mit Wasser und wischen Sie sie anschließend trocken.

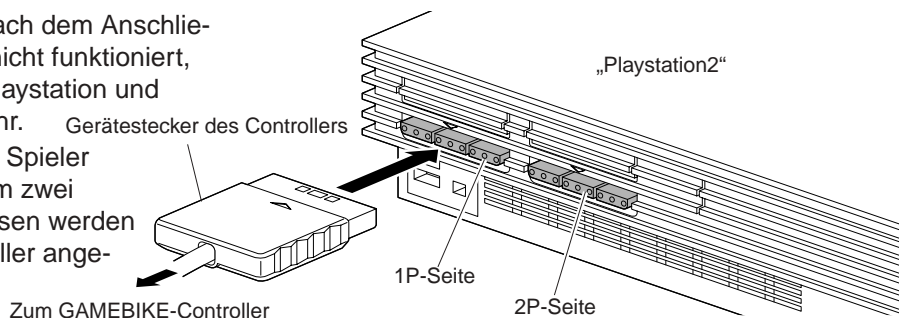


## Verbinden des Gerätes mit der Playstation2

Dieser Controller ist mit der „Playstation2“ kompatibel. Stecken Sie den Gerätestecker in die Controller-Steckleiste an der Vorderseite der „Playstation2“. Lesen Sie hierzu gegebenenfalls die Bedienungsanleitung der „Playstation2“.

**Wichtig:** Wenn das GAMEBIKE nach dem Anschließen an die Playstation2 nicht funktioniert, trennen Sie es von der Playstation und verbinden es erneut mit ihr.

**Hinweis:** Es ist möglich, dass zwei Spieler gleichzeitig spielen, indem zwei GAMEBIKEs angeschlossen werden oder ein normaler Controller angeschlossen wird.

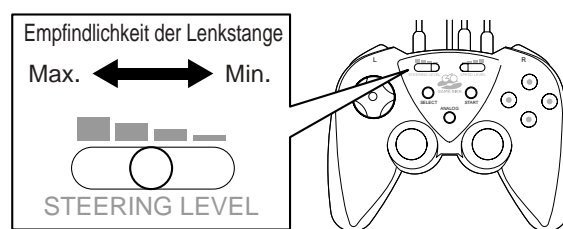


## Einstellen des GAMEBIKE

### • Einstellen der Empfindlichkeit der Lenkstange

Schalten Sie die „Playstation2“ ein, verschieben Sie anschließend den Regler für die Empfindlichkeit der Lenkstange am GAMEBIKE-Controller, während Sie die Lenkstange des Fahrrades auf dem Bildschirm betätigen, um die erforderliche Empfindlichkeit der Lenkstange einzustellen.

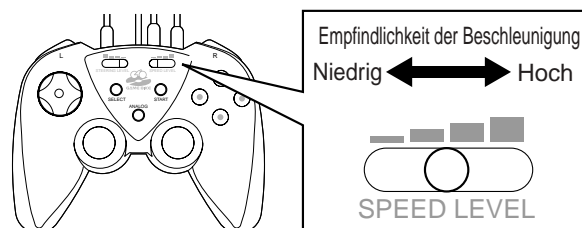
**! Achtung** Je nach Software funktioniert die Lenkreaktion des Spiels nicht, wenn der Lenker von links nach rechts bewegt wird



### • Einstellen der Empfindlichkeit der Beschleunigung

Schalten Sie die „Playstation2“ ein, verschieben Sie anschließend den Regler für die Empfindlichkeit der Beschleunigung am GAMEBIKE-Controller, während Sie das Fahrrad auf dem Bildschirm betätigen, um die erforderliche Empfindlichkeit der Beschleunigung einzustellen.

**! Achtung** Je nach Software wird die Geschwindigkeit des Spiels nicht registriert, während man in die Pedale tritt. Dadurch bewegt sich das Spiel nicht vorwärts.



## Ändern der Tastenfunktion

Im Falle von Software mit unterschiedlichen Tastenfunktionen, ändern Sie die Funktionen wie folgt: Die Tasten, denen Funktionen zugewiesen werden können, sind grün, pink, rot, blau, L1, L2 R1 und R2.

### <Vorgehensweise>

Halten Sie die WAHL-Taste gedrückt, bis die folgenden Schritte erfolgt sind:

1. Drücken Sie die blaue (oder pinkfarbene) Taste, je nachdem welche Funktion geändert werden soll.  
Die LED wechselt vom Dauerleuchten zu Blinken.
2. Drücken Sie die Standardbeschleunigungs- (oder Brems-) Taste in der aktuell verwendeten Software.  
Die LED hört auf zu blinken und leuchtet ununterbrochen; dies bedeutet, die Funktionsänderung ist erfolgt.  
(Wenn die analoge Betriebsart ausgeschaltet ist, leuchtet die LED nicht; dies bedeutet, die Funktionsänderung ist abgeschlossen.)

### • Zurückkehren zur ursprünglichen Tastenfunktion

Halten Sie die WAHL-Taste gedrückt und drücken Sie die Geschwindigkeitstaste (blau) oder Bremsstaste (pink).

## Erklärung der Symbole

### Bedeutung der in dieser Bedienungsanleitung verwendeten Sicherheitshinweise:

Anweisungen, denen die folgenden Warnhinweise vorangestellt sind, behandeln wichtige Punkte, die entweder Ihre persönliche Sicherheit oder die Handhabung des Gerätes betreffen.

Sie sollten diese Sicherheitshinweise unbedingt befolgen.



**Warnung** Sollte dieser Hinweis unbeachtet bleiben, kann dies ernste Verletzungen oder den Tod zur Folge haben.



**Achtung** Sollte dieser Hinweis unbeachtet bleiben, kann dies Verletzungen oder Beschädigungen des Gerätes zur Folge haben.

**Wichtig** Betätigungen des Gerätes, die eine umsichtige Vorgehensweise erfordern; besonders zu beachtende Punkte oder zusätzliche Informationen.

**Hinweis** Dieses Symbol weist auf hilfreiche Informationen für einen ordnungsgemäßen Gebrauch hin.

## Sicherheitshinweise für den Gebrauch des GAMEBIKE-Controllers



### Achtung

- Es ist bekannt, dass in seltenen Fällen Personen bestimmte körperliche Symptome erfahren haben, zum Beispiel Muskelkrämpfe oder vorübergehende Bewusstlosigkeit, aufgrund der Stimulierung durch intensive Lichtquellen, die in schneller Reihenfolge in Bildschirmdarstellungen wechselten. Personen, die solche Symptome an sich beobachtet haben, sollten vor Benutzung dieses Gerätes einen Arzt aufsuchen. Wenn solche Symptome während der Beobachtung des Spielbildschirmes auftreten, suchen Sie unverzüglich einen Arzt auf.
- In dem GAMEBIKE-Controller ist eine Vibrationsvorrichtung integriert; positionieren Sie den Controller weder an Gelenken noch am Kopf, Ellenbogen, Knie, Gesicht oder Bauch.
- Benutzen Sie die Vibrationsfunktion des GAMEBIKE-Controllers nicht, wenn Ihre Finger, Hände, Handgelenke oder Arme gebrochen, verrenkt oder verstaucht sind oder wenn Sie sich vor kurzem einen Muskel gezerzt haben. Die Vibrationen des Gerätes können diese Verletzungen verschlimmern.
- Achten Sie darauf, mindestens nach jeweils einer Stunde Spielzeit eine 15-minütige Pause einzulegen, um ein Ermüden der Augen zu vermeiden.
- Sie sollten das Gerät nicht benutzen, wenn Sie müde sind oder nicht genug geschlafen haben.
- Benutzen Sie das Gerät in einem gut beleuchteten Raum und soweit wie möglich vom Fernschirmschirm entfernt.
- Dieses Gerät ist ausschließlich für den Gebrauch im Haus vorgesehen. Benutzen Sie es nicht im Freien oder für Zwecke, die nicht bestimmungsgemäß sind.
- Verwenden Sie die Controller-Abdeckung um zu verhindern, dass während der Benutzung des Spiels Schweiß oder Feuchtigkeit in den Controller eindringen.
- Während der Benutzung des Spiels erfolgt der Lenkerbetrieb mittels der Lenkstange des Fahrrades. Berühren Sie nicht den GAMEBIKE-Controller, wenn Sie das Rad drehen. Dies kann zu einer Beschädigung des Controllers oder der Bremse führen.

**ACHTUNG!** Wenn das Gerät einen elektrostatischen Schock erhält, kann es durch Druck auf die Reset-Taste, oder aber dadurch rückgestellt werden, dass die Batterien einmal entfernt und anschließend wieder eingelegt werden.

## Technische Daten

Kompatible Spielkonsolen	SONY Playstation, Playstation2
Maße (B x H x T)	160 mm x 71 mm x 115 mm
Gewicht	ca. 0,3 kg
Betriebstemperatur	dieselbe, die für die Spielkonsole gilt

\* Die technischen Daten und das tatsächliche Aussehen der Teile können sich aufgrund technischer Verbesserungen ohne vorherige Ankündigung ändern.

## Garantie/Reparaturen. Kundendienst

### 2-jährige Garantie: nur auf den GAMEBIKE-Controller (Zubehörteile ausgeschlossen)

Falls an dem Gerät während des normalen Gebrauchs Fehler auftreten, wird es kostenlos repariert oder ersetzt. Schreiben Sie ihren Namen, Ihre Anschrift, das Kaufdatum und die Art des Fehlers klar und deutlich lesbar auf die Garantiekarte und senden Sie sie zusammen mit dem Gerät direkt an uns. Zu der Garantie gehören nicht die vom Kunden zu tragenden Kosten für den Versand an unseren Kundendienst. Nachdem die notwendigen Reparaturen durchgeführt worden sind, wird das Gerät an den Kunden zurückgesandt.

### CAT EYE CO., LTD.

2-8-25 Kuwazu, Higashi Sumiyoshi-ku Osaka 546-0041 JAPAN  
PHONE: 81-6-6719-7781  
Email: service@cateye.com  
web site: www.cateye.com

Anschrift des Kundendienstes:  
FAX: 81-6-6719-2362

Service & Research Address for North American Customers:  
**CAT EYE Service & Research Center**  
1705 14 th St. 115 Boulder, CO 80302  
PHONE: 303-443-4595 FAX: 303-473-0006  
E-mail: service@cateye.com URL: http://www.cateye.com  
Toll Free: 800-5CAT EYE



Copyright© 2002  
CAT EYE Co., Ltd.

Alle Firmen- und Produktnamen sowie Kundendienstbezeichnungen sind Handelsmarken oder eingetragene Warenzeichen der jeweiligen Unternehmen. „Playstation“ sind eingetragene Warenzeichen der Sony Computer Entertainment Inc..